

ANALIZY BIZNESOWE

Microsoft Dynamics™ NAV*

ANALIZY BIZNESOWE

Dokument oficjalny

* Microsoft Dynamics NAV (wcześniej Microsoft Business Solutions-Navision)

www.microsoft.pl/dynamics/nav



Spis treści

1. Wstęp	3
2. Streszczenie dla kierownictwa.....	3
3. Czym są analizy biznesowe?	3
4. Pakiet Microsoft Business Intelligence	5
5. Funkcje analiz biznesowych w systemie Microsoft Dynamics NAV	6
6. Trzy typowe scenariusze dotyczące rozwoju systemu do analiz biznesowych	6
7. Wbudowane funkcje analiz biznesowych w systemie Microsoft Dynamics NAV	10
8. Narzędzia i aplikacje z zakresu analiz biznesowych współpracujące z systemem Microsoft Dynamics NAV	11
9. Wnioski	12

1. Wstęp

Niniejszy oficjalny dokument jest przeznaczony dla nabywców systemu Microsoft Dynamics NAV. Omówiono w nim sposób, w jaki analizy biznesowe i funkcje systemu Microsoft Dynamics NAV przyczyniają się do poprawy wydajności rozwijających się firm.

W niniejszym dokumencie można znaleźć informacje na temat:

- współczesnej definicji analiz biznesowych;
- założeń dotyczących pełnej i zintegrowanej linii systemów analiz biznesowych firmy Microsoft;
- uzyskiwania za pomocą systemu Microsoft Dynamics NAV dostępu do danych o prowadzonej działalności;
- aplikacji firmy Microsoft z zakresu analiz biznesowych współpracujących z systemem Microsoft Dynamics NAV;
- korzyści biznesowych wynikających z zastosowania aplikacji analitycznych systemu Microsoft Dynamics NAV.

2. Streszczenie dla kierownictwa

Analizy biznesowe stają się ważnym elementem strategicznego zarządzania przedsiębiorstwem. Pozwalają uzyskać dostęp do danych dotyczących prowadzonej działalności, podejmować lepsze decyzje i w końcowym rozrachunku poprawić wydajność firmy.

W przypadku pozyskiwania danych biznesowych wiele firm średniej wielkości często jednak znajduje się w niekorzystnej sytuacji w porównaniu z dużymi przedsiębiorstwami. Wspomniane firmy mogą nie mieć zasobów oraz odpowiednich systemów i oprogramowania do przetwarzania posiadanych danych i „zamiany” ich w zrozumiałe informacje biznesowe. Ponadto używane przez takie firmy systemy i metody nie przystają do ich tempa rozwoju i zmieniających się potrzeb. Może to ograniczać zdolność tych firm do optymalizacji wydajności i skutecznej konkurencji.

Zdaniem firmy Microsoft systemy analizy biznesowej mają się przyczynić do poprawy wydajności przedsiębiorstwa poprzez umożliwienie *wszystkim jego pracownikom* podejmowania lepszych decyzji. W celu realizacji tej wizji firma Microsoft zapewnia integrację między produktami, udostępnia funkcje analiz biznesowych w pakiecie Microsoft Office oraz dostosowuje swoją ofertę tak, aby każdy pracownik firmy (działający na szczeblu strategicznym, taktycznym i operacyjnym) miał dostęp do narzędzi analiz biznesowych, które ułatwiłyby mu podejmowanie decyzji na podstawie bardziej wiarygodnych informacji.

System Microsoft Dynamics NAV jest dobrym przykładem integracji między produktami, ponieważ udostępnia szereg funkcji analiz biznesowych, w tym m.in. wbudowane raporty i kreatory oraz zaawansowane narzędzia, które zapewniają użytkownikom dostęp do danych niezbędnych do optymalizacji wydajności w całej firmie. Jest to kompletne i elastyczne rozwiązanie spełniające wymagania zarówno firm małych, które potrzebują narzędzi łatwych w użyciu, lecz efektywnych, jak również firm większych, które potrzebują najnowocześniejszych funkcji analizy biznesowej.

System Microsoft Dynamics NAV oferuje elastyczne funkcje analizy biznesowej oraz może być rozwijany w sposób, który pozwala lepiej wykorzystać dotychczasowe inwestycje.

3. Czym są analizy biznesowe?

W tym rozdziale zdefiniowano pojęcie analiz biznesowych.

Mówiąc o analizach biznesowych, można mieć na myśli dane, informacje, raporty, analizy i moduły OLAP. W ostatnich kilku latach pojęcie analiz biznesowych zaczęło jednak oznaczać o wiele więcej. Firmy próbują znaleźć zastosowanie dla olbrzymich ilości danych i informacji generowanych przez ich systemy ERP i inne aplikacje, a analizy biznesowe stopniowo stają się ważnym elementem strategicznego i taktycznego zarządzania firmą. Ankieta przeprowadzona przez firmę Gartner (niezależną firmę badającą branżę informatyczną) wśród 1400 dyrektorów ds. informatycznych wykazała, że systemy analizy biznesowej wyprzedziły systemy zabezpieczeń w kategorii głównego priorytetu technologicznego w 2006 r. Okazuje się, że analizy biznesowe stają się strategicznym narzędziem ułatwiającym zdobywanie wiodącej pozycji na rynku, mierzenie wydajności, optymalizację procesów, poznanie mechanizmów działania i tworzenie innowacji w celu zmiany krajobrazu organizacyjnego firmy¹.

Prawdziwym wyzwaniem jest jednak zdolność uzyskania dostępu do właściwych danych we właściwym czasie i „przekształcenia” ich w informacje, wiedzę i trafne decyzje. W takim przypadku pomocne są systemy analizy biznesowej. W języku branżowym system analizy biznesowej to każda technologia, która umożliwia uzyskanie dostępu do danych i informacji o prowadzonej działalności w celu lepszego zrozumienia zachodzących w ramach tej działalności procesów. W tym kontekście wspomniany system obejmuje wszystkie rozwiązania, narzędzia i funkcje, które umożliwiają uzyskanie dostępu do danych i podejmowanie na ich podstawie trafniejszych decyzji dotyczących bieżących i przyszłych działań.

W przypadku pozyskiwania danych biznesowych wiele firm średniej wielkości często jednak znajduje się w niekorzystnej sytuacji w porównaniu z dużymi przedsiębiorstwami. Wspomniane firmy mogą nie mieć zasobów oraz odpowiednich systemów i oprogramowania do przetwarzania posiadanych danych i „zamiany” ich w zrozumiałe informacje biznesowe. Ponadto używane przez takie firmy systemy i metody nie przystają do ich tempa rozwoju i zmieniających się potrzeb. Może to ograniczać zdolność tych firm do optymalizacji wydajności i skutecznej konkurencji.

Poprawa wydajności przedsiębiorstwa

Dzięki dostępowi do danych i informacji oraz możliwości ich przetwarzania i udostępniania w sposób wydajny i użyteczny można poprawić wydajność przedsiębiorstwa. Funkcje analiz biznesowych umożliwiają pracownikom:

- dostosowanie codziennych działań do ogólnej strategii i celów firmy;
- określenie i zrozumienie relacji zachodzących między procesami biznesowymi i ich wpływu na wydajność;
- uzyskanie dostępu do informacji istotnych z punktu widzenia konkretnych ról i obowiązków użytkowników;
- łatwe analizowanie danych zawartych w dokumentach i arkuszach kalkulacyjnych;
- uzyskanie kontekstowego dostępu do danych na temat czynników stymulujących działalność firmy;
- monitorowanie ważnych wskaźników biznesowych, których poprawa jest warunkiem rozwoju firmy, takich jak:
 - aktualny stan i tendencje zmian istotnych współczynników finansowych;
 - wydajność i rentowność kanałów sprzedaży;
 - najważniejsze mierniki operacyjne.

Ogólnie rzecz biorąc, analizy biznesowe pozwalają firmom uzyskać szczegółowy i zintegrowany widok prowadzonej działalności oraz ułatwia im podejmowanie trafniejszych decyzji.

¹ <http://www.bizintelligencepipeline.com/showArticle.jhtml;jsessionid=CBGLSIWGOORP4QSNDNBESKHA?articleId=180203206>

4. Pakiet Microsoft Business Intelligence

W tym rozdziale przedstawiono wizję i strategię firmy Microsoft w zakresie analiz biznesowych.

Zdaniem firmy Microsoft analizy biznesowe mają się przyczyniać się do poprawy wydajności przedsiębiorstwa poprzez umożliwienie *wszystkim jego pracownikom* podejmowania lepszych decyzji.

Co rozumiemy pod pojęciem *wszystkich pracowników*?

Dawniej dostęp do danych biznesowych był zarezerwowany wyłącznie dla działów finansowych i analityków biznesowych. Czasy te już minęły. Sprawozdania finansowe nadal pozostają ważnym obszarem informacji o przedsiębiorstwie; skalowalne, przyjazne dla użytkownika i kompleksowe aplikacje analityczne udostępniane w ramach pakietu Microsoft Business Intelligence (np. Microsoft Dynamics NAV) mają jednak za zadanie zapewnić dostęp do danych biznesowych wszystkim jego pracownikom (działającym na szczeblu strategicznym, taktycznym i operacyjnym) w celu ułatwienia im podejmowania decyzji na podstawie bardziej wiarygodnych informacji.



Trzy rodzaje decyzji

W praktyce każda firma podejmuje trzy rodzaje decyzji:

- **Decyzje strategiczne** – „kluczowe” decyzje podejmowane przez firmę (np. czy nabyć inną firmę, czy wejść na nowy rynek). Waga tych decyzji jest bardzo duża, są one jednak nieliczne.
- **Decyzje taktyczne** – w tym obszarze tradycyjnie wykorzystywane są analizy biznesowe. Decyzję taktyczną podejmuje na przykład kierownik ustalający, jaki zastosować system rabatów lub za jaką cenę sprzedawać nowy produkt.
- **Decyzje operacyjne** – codzienne decyzje biznesowe (często podejmowane przez osoby, które nigdy nie słyszały o analizach biznesowych); częste, choć same w sobie niosące niewielki potencjał biznesowy. Wielość decyzji operacyjnych może się jednak łącznie przełożyć na znaczną wartość i korzystnie wpłynąć na działalność firmy.

Pakiet Microsoft Business Intelligence ma ułatwić podejmowanie WSZYSTKICH tych decyzji – jego zadaniem jest wspomaganie procesu podejmowania każdej z nich. W obecnym konkurencyjnym otoczeniu biznesowym wyposażenie całej firmy w infrastrukturę wspomagającą proces podejmowania decyzji powoduje, że faktycznie firma staje się najlepsza.

Strategia firmy Microsoft w tym zakresie składa się z trzech części:

1. Kompletna i zintegrowana oferta obejmująca wszystkie aspekty analiz biznesowych. Dzięki integracji produktów możliwe jest współdziałanie w ramach systemu SQL Server rozwiązań takich jak Microsoft Dynamics NAV, Microsoft SharePoint Portal Server i Microsoft Office Business Scorecard Manager.

Bezproblemowa integracja z systemem Microsoft SQL Server umożliwia wykorzystanie największych zalet poszczególnych rozwiązań. Przyczynia się to do obniżenia całkowitego kosztu posiadania oraz ułatwia rozszerzanie posiadanego rozwiązania w miarę rozwoju firmy. Kompletność oferty oznacza

również, że oprócz dostarczenia wymaganych narzędzi, firma Microsoft jest również jedynym dostawcą narzędzi do analiz biznesowych przeznaczonych zarówno dla pracowników merytorycznych, jak i dla specjalistów informatyków oraz deweloperów.

2. Udostępnienie narzędzi analitycznych tam, gdzie chce je mieć większość użytkowników – w ramach pakietu Microsoft Office. W chwili odkrycia nowej informacji użytkownicy nie powinni przełączać się między narzędziem analitycznym a aplikacją produkcyjną.
3. Dostęp do analiz biznesowych dla wszystkich osób podejmujących decyzje. Ze słowem „wszystkich” wiążą się dwa aspekty. Udostępniany system można nie tylko dostosować do potrzeb firmy, ale również zrobić to w przystępnej cenie.

5. Funkcje analiz biznesowych w systemie Microsoft Dynamics NAV

W tym rozdziale opisano funkcje analiz biznesowych udostępniane w systemie Microsoft Dynamics NAV.

Na przykładzie systemu Microsoft Dynamics NAV można ocenić, jak integracja produktów może zoptymalizować działalność przedsiębiorstwa. Microsoft Dynamics NAV to zintegrowany system zarządzania przedsiębiorstwem, który można szybko wdrożyć oraz łatwo dostosować, eksploatować i konserwować. Utworzony na bazie technologii firmy Microsoft, może zostać zintegrowany z szeregiem innych jej rozwiązań. Dzięki temu ułatwia przedsiębiorstwom osiągnięcie sukcesu na rynku poprzez umożliwienie pracownikom pracy w sposób bardziej wydajny i efektywny kosztowo, łączenie ludzi, procesów i informacji w ramach firmy oraz zapewnienie personelowi pełniejszego dostępu do danych biznesowych, na podstawie których może on podejmować trafniejsze decyzje.

Elastyczne funkcje analiz biznesowych i ścieżka rozwoju wykorzystująca dotychczasowe inwestycje

System Microsoft Dynamics NAV udostępnia szereg funkcji analiz biznesowych, w tym m.in. wbudowane raporty i kreatory oraz zaawansowane narzędzia, które zapewniają użytkownikom dostęp do danych niezbędnych do optymalizacji wydajności w całej firmie. Jest to kompletne, elastyczne i wszechstronne rozwiązanie spełniające wymagania zarówno firm średnich, które potrzebują narzędzi łatwych w użyciu, lecz efektywnych, jak również firm większych, które potrzebują najnowocześniejszych funkcji analizy biznesowej. Elastyczność ta sprawia, że system Microsoft Dynamics NAV jest idealnym rozwiązaniem dla firm, które przewidują, że ich potrzeby związane z analizą biznesową będą rosły w miarę rozwoju działalności.

Ponadto system Microsoft Dynamics NAV wykorzystuje będące standardem w branży technologie firmy Microsoft i może zostać zintegrowany z innymi jej rozwiązaniami, w związku, z czym stanowi bezpieczną inwestycję na przyszłość. Można na przykład rozpocząć od wdrożenia podstawowych modułów systemu Microsoft Dynamics NAV i Microsoft Excel, a dopiero później rozwiązań Microsoft Windows SharePoint Services i Microsoft Business Scorecard Manager.

6. Trzy typowe scenariusze dotyczące rozwoju systemu analiz biznesowych

W tym rozdziale opisano trzy sposoby poprawy wydajności w różnej wielkości firmach za pomocą systemu Microsoft Dynamics NAV.

W poniższych scenariuszach przedstawiono sposób wykorzystania funkcji analiz biznesowych udostępnianych w systemie Microsoft Dynamics NAV w zależności od potrzeb firmy (opis wszystkich funkcji analiz biznesowych znajduje się w następnym rozdziale).

Scenariusz 1: Firma mniejsza (podstawowe potrzeby związane z analizami biznesowymi)

Mniejsze firmy potrzebują przystępnych cenowo rozwiązań udostępniających najważniejsze funkcje analiz biznesowych. Mogą na przykład potrzebować dostępu do danych i informacji na potrzeby sporządzania miesięcznych raportów sprzedaży w podziale na regiony i produkty lub raportów magazynowych (aby sprawdzić stan zapasów danego towaru). System Microsoft Dynamics NAV udostępnia te podstawowe funkcje w konfiguracji standardowej. Ułatwia analizę danych w formacie nieprzetworzonym, a dzięki ścisłej integracji z pakietem Microsoft Office pozwala przedstawić takie dane w postaci graficznej po ich wyeksportowaniu do programu Microsoft Excel.

Ponadto jest elastyczny i łatwy w użyciu oraz zapewnia dostęp do funkcji analitycznych takich jak ogólne i zdefiniowane przez użytkownika raporty w poszczególnych domenach systemu Microsoft Dynamics NAV. Wbudowane narzędzia takie jak arkusze kont umożliwiają użytkownikom definiowanie własnych raportów, służących do porównywania wyników faktycznych z wynikami zakładanymi w budżecie. W ten sposób można sprawdzić, czy firma realizuje plan albo czy rezultaty inicjatyw marketingowych są zadowalające.

Scenariusz ten spełnia najważniejsze wymagania w zakresie analiz biznesowych i obejmuje:

Przykładowa konfiguracja 1: łatwe do wdrożenia, najważniejsze funkcje analityczne (Microsoft Dynamics NAV + MS Office)

Raporty standardowe

Kreator raportów

Arkusze kont i raporty analityczne

Analiza według wymiarów

Microsoft Excel

Tagi inteligentne

NODBC (jeśli używany jest system Microsoft Dynamics NAV Server)

The screenshot displays two windows side-by-side. The left window is Microsoft Dynamics NAV, titled 'CUSTOMERS - Sales Analysis by Dimensions'. It shows a table with columns for Code, Name, Total Quantity, Total Sales Amount, and a date range (01-01-01). The table lists various items like 'ATHENS Desk', 'PARIS Guest Chair, black', etc., with their respective quantities and sales values. The right window is Microsoft Excel, showing a PivotTable report titled 'Sum of Sales Amount'. The PivotTable has 'Item Level 0' as the row field and 'Year' as the column field. The data is summarized by year, showing a total sales amount of 43,906.54 for the year 2001.

Code	Name	Total Qu...	Total Sales A...	01-01-01
1896-S	ATHENS Desk	-7	4,513,33	4,513,33
1900-S	PARIS Guest Chair, black	-6	750,60	750,60
1906-S	ATHENS Mobile Pedestal	-7	1,969,80	1,969,80
1908-S	LONDON Swivel Chair, blue	-1	117,14	117,14
1920-S	ANTWERP Conference Table	-7	2,858,72	2,858,72
1924-W	CHAMONIX Base Storage Unit			
1928-S	AMSTERDAM Lamp	-20	704,89	704,89
1928-W	ST.MORITZ Storage Unit/Drawers	-2	581,57	581,57
1936-S	BERLIN Guest Chair, yellow			
1952-W	OSLO Storage Unit/Shelf	-2	269,45	269,45
1960-S	ROME Guest Chair, green	-8	994,55	994,55
1964-S	TOKYO Guest Chair, blue			
1964-W	INNSBRUCK Storage Unit/G.Door	-14	3,956,60	3,956,60
1968-S	MEXICO Swivel Chair, black	-13	1,584,40	1,584,40
1968-W	GRENOBLE Whiteboard, red	-2	1,657,16	1,657,16
1972-S	MUNICH Swivel Chair, yellow	-10	1,233,00	1,233,00
1972-W	SAPPORO Whiteboard, black			
1976-W	INNSBRUCK Storage Unit/W.Door	-8	1,882,33	1,882,33
1980-S	MOSCOW Swivel Chair, red	-3	369,90	369,90
1984-W	SARAJEVO Whiteboard, blue			
1988-S	SEOUL Guest Chair, red			
1988-W	CALGARY Whiteboard, yellow	-1	877,32	877,32
1992-W	ALBERTVILLE Whiteboard, green	-1	877,32	877,32
1996-S	ATLANTA Whiteboard, base	-8	6,936,26	6,936,26
2000-S	SYDNEY Swivel Chair, green			
766BC-A	OLYMPIC Conference System	-2	10,827,60	10,827,60

Item Level 0	Year	Grand Total
1896-S	2001	4,513,33
1900-S	2001	750,60
1906-S	2001	1,969,80
1908-S	2001	117,14
1920-S	2001	2,858,72
1928-S	2001	704,89
1928-W	2001	581,57
1952-W	2001	269,45
1960-S	2001	994,55
1964-W	2001	3,956,60
1968-S	2001	1,584,40
1968-W	2001	1,657,16
1972-S	2001	1,233,00
1976-W	2001	1,882,33
1980-S	2001	369,90
1988-W	2001	877,32
1992-W	2001	877,32
1996-S	2001	6,936,26
766BC-A	2001	10,827,60
766BC-C	2001	944,60
(blank)		
Grand Total		43,906,54

1. Funkcje wbudowane systemu Microsoft Dynamics NAV i ścisła integracja z pakietem Microsoft Office umożliwiają łatwe eksportowanie danych nieprzetworzonych z systemu Microsoft Dynamics NAV do programu Microsoft Excel w celu ich wyświetlenia w postaci graficznej.

Scenariusz 2: Firma większa (bardziej zaawansowane potrzeby związane z analizami biznesowymi)

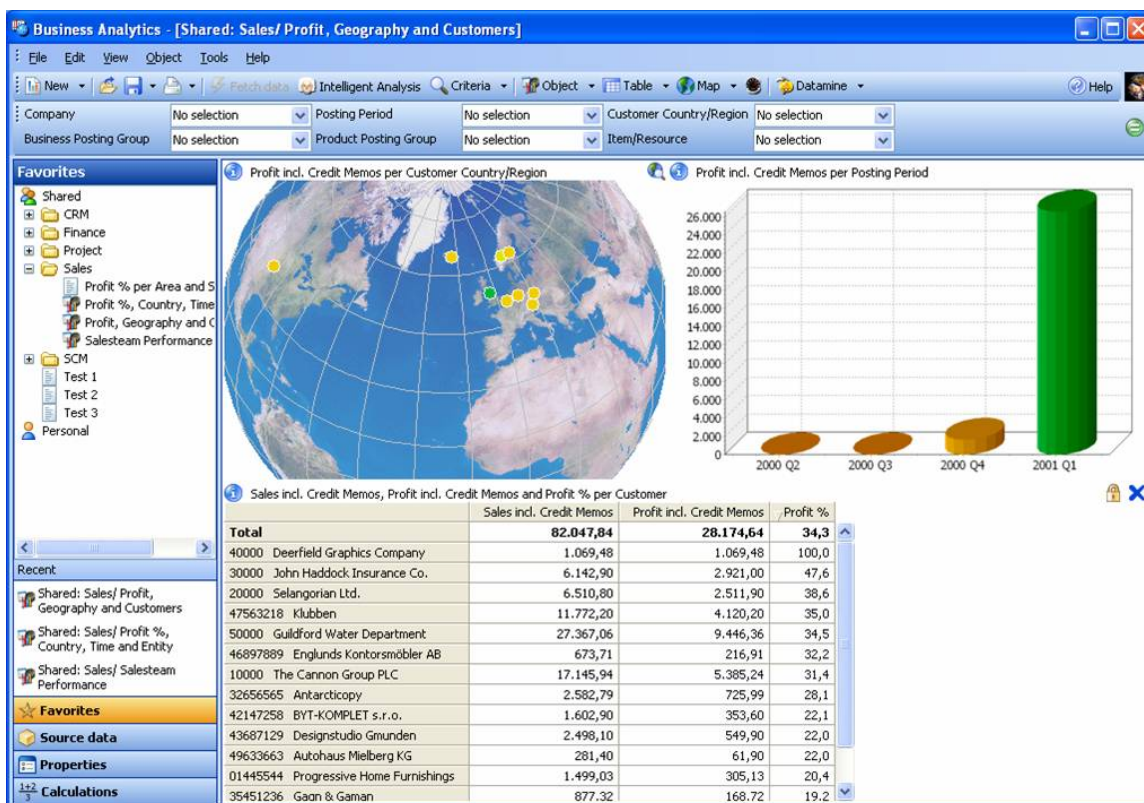
W miarę rozwoju firmy coraz ważniejsze staje się wdrożenie elastycznych rozwiązań programowych i funkcji analitycznych. Na tym etapie firmy wymagają bardziej kompleksowych widoków danych oraz dostępu do całościowego widoku działalności firmy.

Na tym etapie rozwoju do podstawowych funkcji opisanych w scenariuszu nr 1 można dodać kolejne. Dostępny w ramach systemu Microsoft Dynamics NAV moduł Business Analytics przesyła informacje bezpośrednio do systemu Microsoft SQL Server we wstępnie zdefiniowanych lub łatwych do dostosowania jednostkach zwanych modułami OLAP. Użytkownicy mogą uzyskać dostęp do danych i analizować je – w znajomym środowisku programu Microsoft® Excel 2003 lub innego rozwiązania zewnętrznego – za pomocą łatwych w użyciu narzędzi umożliwiających bezpośrednią analizę i szybki podgląd sytuacji biznesowej. Administratorzy mogą zapisywać i ponownie wykorzystywać moduły OLAP. Dzięki lepszemu zrozumieniu sytuacji biznesowej pracownicy mogą natomiast wydajniej wykonywać swoje zadania.

Udostępniający bardziej zaawansowane funkcje moduł Business Analytics jest przeznaczony dla firm o bardziej złożonych potrzebach w zakresie raportowania i analizy danych. Jednocześnie w jego przypadku została zachowana prostota i łatwości obsługi typowe dla systemu Microsoft Dynamics NAV. Interfejs graficzny podobny do interfejsu programu Microsoft® Outlook® 2003 pozwala uzyskać całościowy widok dotyczący wydajności przedsiębiorstwa oraz szybko konfigurować i przeglądać poszczególne ekrany i raporty graficzne. Aby dokładniej zrozumieć zachodzące procesy, można dokonywać szczegółowych analiz dotyczących wybranych obszarów działalności firmy. Dzięki narzędziu Business Analytics Web Viewer osoby podejmujące decyzje mogą z dowolnej lokalizacji wyposażonej w połączenie internetowe szybko uzyskać dostęp do najważniejszych danych z systemu Microsoft Dynamics NAV.

Przykładowa konfiguracja 2: Bardziej zaawansowane funkcje analityczne (Microsoft Dynamics NAV + MS Office oraz dedykowane systemy analizy biznesowej)

- + Microsoft SQL Server Analysis Services
- + Business Analytics Basic
- + Business Analytics Advanced²



2 System Microsoft Dynamics NAV jest zintegrowany z systemem Microsoft SQL Server i ułatwia podejmowanie trafniejszych decyzji biznesowych

Scenariusz 3: Firma duża (bardziej zaawansowane potrzeby związane z analizami biznesowymi)

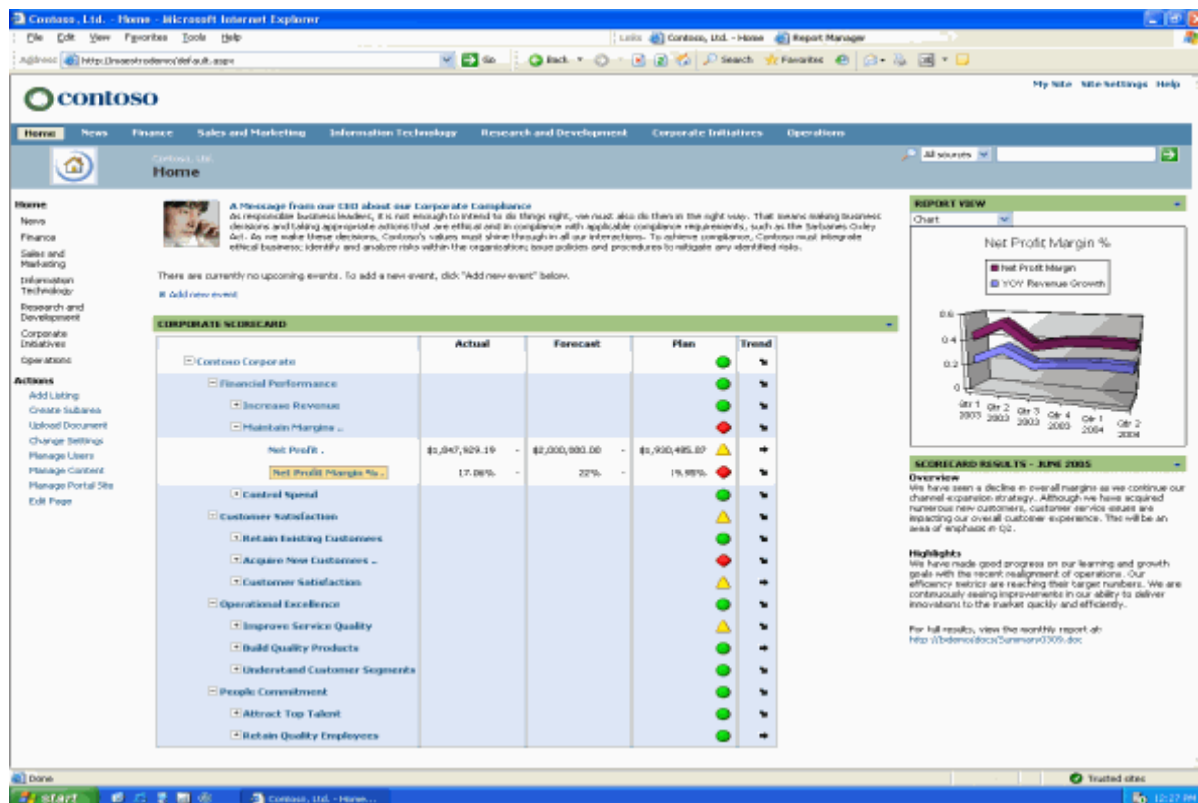
W miarę rozwoju działalności i pojawiania się bardziej złożonych wymagań w zakresie analiz biznesowych system Microsoft Dynamics NAV, pakiet Microsoft Office oraz inne dedykowane rozwiązania internetowe i analityczne (dostępne w ramach pakietu Microsoft Business Intelligence) umożliwiają maksymalne wykorzystanie zalet analiz biznesowych.

W opisywanym scenariuszu potrzebny jest dostęp do niestandardowych funkcji analitycznych, które umożliwią monitorowanie wydajności przedsiębiorstwa. W procesie podejmowania decyzji ważną staje się umiejętność połączenia wzorców historycznych z wybiegającymi w przyszłość tendencjami i wskaźnikami. W tym przypadku optymalne rozwiązanie będzie obejmować moduł Analysis Services systemu Microsoft SQL Server oraz technologię OLAP. Pozwoli to wykorzystać funkcje analityczne opisane w scenariuszu 2. Dodatkowo jednak rozwiązanie to wykorzystuje inne produkty firmy Microsoft (m.in. SQL Server Reporting Services, Microsoft Office Business Scorecard Manager oraz Microsoft SharePoint/Employee Portal dla systemu Microsoft Dynamics NAV). Rozwiązanie takie łączy pracowników przez zastosowanie interfejsu opartego na sieci Web, udostępnianego za pomocą technologii Microsoft SharePoint.

Przykładowa konfiguracja 3: Całość funkcji związanych z analizą biznesową (Microsoft Dynamics NAV

- + MS Office + dedykowane rozwiązania analityczne i internetowe)
- + Microsoft SQL Server Analysis Services
- + Business Analytics Basic
- + Microsoft SQL Server Reporting Services
- + Microsoft Office Business Scorecard Manager
- + Employee Portal

+ Microsoft Windows Sharepoint Server



3 System Microsoft Dynamics NAV wykorzystuje inne produkty firmy Microsoft (m.in. Microsoft Office Business Scorecard Manager), dzięki czemu pozwala konstruować i monitorować kluczowe wskaźniki wydajności oraz zarządzać nimi.

7. Wbudowane funkcje analiz biznesowych w systemie Microsoft Dynamics NAV

W tym rozdziale opisano standardowe funkcje wbudowane systemu Microsoft Dynamics NAV. Są to:

Raporty standardowe. Typowe i wstępnie zdefiniowane raporty analityczne o sytuacji firmy (zestawienie zamówień, dostępność zapasów itd.), obejmujące ponad 300 raportów standardowych we wszystkich obszarach funkcjonalnych systemu Microsoft Dynamics NAV.

Kreator raportów i narzędzia projektowania raportów. W przypadku, gdy żaden z ponad 300 raportów standardowych nie spełnia założonych wymagań, można użyć wspomnianego kreatora do tworzenia raportów tymczasowych i niestandardowych, które takie wymagania spełnią. Na przykład jeśli wymagane jest sporządzenie raportu ściśle związanego z prowadzoną działalnością, który nie jest dostępny w pakiecie standardowym, można zaprojektować taki raport za pomocą wspomnianych narzędzi. Ponadto narzędzia te są bardzo przydatne przy przenoszeniu raportów ze starszych systemów do nowej instalacji systemu Microsoft Dynamics NAV.

Arkusze kont i raporty analityczne. Arkusze kont i raporty analityczne to wbudowane narzędzia analityczne, umożliwiające użytkownikom dowolne wyodrębnianie danych z księgi głównej, ewidencji sprzedaży i zakupów oraz ewidencji magazynu. Pozwalają porównywać dane z budżetami według okresów czasu, działów, projektów, kampanii i innych wymiarów. Łatwy do zdefiniowania układ wierszy i kolumn pozwala przedstawić wyniki analizy w szczegółowej, tabelarycznej formie. Wyniki mogą

zostać wydrukowane, wyświetlone w oknie umożliwiającym łatwy dostęp do oryginalnych wpisów i dokumentów lub przeniesione do programu Microsoft Excel celem np. ich dalszego przetwarzania.

Analiza wielowymiarowa. Wbudowana, wielopoziomowa i wielowymiarowa funkcja analizy biznesowej w systemie Microsoft Dynamics NAV. Umożliwia użytkownikom pełne poznanie działalności firmy i procesów w niej zachodzących. Pozwala tworzyć różne widoki analiz w zależności od celów. Można na przykład utworzyć widok dotyczący analizy sprzedaży na określonym obszarze w określonym czasie oraz w odniesieniu do określonej grupy klientów. Widoki takie można następnie przesłać za pomocą jednego kliknięcia do programu Excel, w którym po automatycznym utworzeniu odpowiedniej tabeli przestawnej można korzystać z takich funkcji, jak przeciąganie i upuszczanie pól, oraz stosować dodatkowe mierniki, wymiary i kryteria.

Nawigacja w ramach funkcji „informacje o transakcjach”. Dzięki tej funkcji można wyszukać w systemie wszystkie transakcje lub dokumenty powiązane z określoną transakcją lub dokumentem. Używa się jej zwykle do codziennego sprawdzania, w jakim stopniu transakcja wpłynęła na inne konta, bądź do wyszukania oryginalnych dokumentów do dalszej analizy. Ponadto pomaga wyszukać określone wielkości.

8. Narzędzia i aplikacje z zakresu analizy biznesowej współpracujące z systemem Microsoft Dynamics NAV

W tym rozdziale krótko omówiono inne narzędzia i aplikacje współpracujące z systemem Microsoft Dynamics NAV.

System Microsoft Dynamics NAV można zintegrować z szeregiem innych aplikacji. Są to:

Microsoft Excel

Dostępne w systemie Microsoft Dynamics NAV narzędzia *Arkusze kont*, *Raporty analityczne* i *Analiza wielowymiarowa* mają wbudowaną funkcję eksportu wyników do programu Microsoft Excel w celu ich dalszego przetwarzania.

Microsoft Dynamics NAV Business Analytics

Business Analytics to zaawansowany moduł umożliwiający szybką „zamianę” danych na informacje biznesowe. Moduł jest dostępny w dwóch wersjach: *Basic (podstawowa)* i *Advanced (zaawansowana)*. Obie umożliwiają lepsze zrozumienie informacji pochodzących z systemu Microsoft Dynamics NAV.

Basic. Wersja Basic umożliwia „zamianę” danych biznesowych na informacje dostępne w systemie Microsoft SQL Server. Za pomocą produktów z pakietu Microsoft Business Intelligence można następnie uzyskać dostęp do takich informacji i przetwarzać je dalej w znajomym interfejsie systemu Microsoft Dynamics NAV. Wersja Basic upraszcza również proces konfigurowania modułów OLAP w systemie Microsoft SQL Server.

Advanced. Wersja Advanced pozwala zaspokoić bardziej złożone potrzeby w zakresie raportowania i analizy, a przy tym pozostaje prosta i łatwa w użyciu. Pozwala uzyskać całościowy widok danych dotyczących wydajności przedsiębiorstwa oraz szybko konfigurować i przeglądać ekrany i raporty graficzne.

Microsoft Office Business Scorecard Manager

Business Scorecard Manager (BSM) to aplikacja do zarządzania wydajnością, która ułatwia firmom spójny rozwój poprzez udostępnienie kluczowych wskaźników wydajności (KPI) wszystkim pracownikom.

Zapewnia przejrzystą podstawę kontroli wydajności oraz pozwala w kompleksowy sposób uzyskać dokładniejsze, kontekstowe informacje na temat najważniejszych czynników stymulujących rozwój firmy.

Business Scorecard Manager służy do definiowania, tworzenia, wdrażania i wykorzystywania kart wyników i kluczowych wskaźników wydajności. Nie tylko pozwala konsolidować dane z różnych źródeł, ale również pomaga łączyć określone strategie z konkretnymi środkami i działaniami na wszystkich poziomach firmy.

NODBC

Sterownik baz danych Microsoft Dynamics NAV ODBC Driver (NODBC) służy do wyodrębniania danych z systemu Microsoft Dynamics NAV™ uruchomionego na macierzystym serwerze w celu ich przeniesienia do programu Microsoft Excel lub innej aplikacji pakietu Microsoft Office (np. Microsoft Word), dzięki czemu można tworzyć relacje między transakcjami.

Microsoft SQL Server Analysis Services

Dzięki technologii OLAP (Online Analytical Processing) można wstępnie przetworzyć dane w jednostkę informacji zwaną modułem. W systemie Microsoft Dynamics NAV technologia OLAP jest wykorzystywana przez Microsoft SQL Server Analysis Services, funkcję stanowiącą część systemu SQL Server. Korzystanie z systemu Microsoft Dynamics NAV w połączeniu z systemem Microsoft SQL Server pozwala skorzystać z wielu funkcji analitycznych w połączeniu z innymi programami firmy Microsoft takimi jak Microsoft Excel i Microsoft SQL Server Reporting Services. Po zdefiniowaniu modułów można uzyskać do nich dostęp za pośrednictwem szeregu aplikacji, aby wyświetlić różne widoki danych.

Microsoft SQL Server Reporting Services

Bezpośredni dostęp do systemu Microsoft SQL Server pozwala na wydajne i wszechstronne raportowanie. Microsoft SQL Server Reporting Services to kompleksowe, oparte na serwerze rozwiązanie, które umożliwia tworzenie i udostępnianie zarówno tradycyjnych raportów przeznaczonych do druku, jak i interaktywnych raportów opartych na sieci Web, oraz zarządzanie nimi. Usługi Reporting Services (zintegrowana część pakietu Microsoft Business Intelligence) łączą dostępne w systemach Microsoft SQL Server i Microsoft Windows Server funkcje zarządzania danymi z powszechnie znanymi i zaawansowanymi aplikacjami pakietu Microsoft Office. Pozwala to na przekazywanie użytkownikom aktualnych informacji, które wspomagają działania operacyjne i proces podejmowania decyzji. Opisywane rozwiązanie obsługuje również pełny cykl życia raportu, w tym tworzenie raportu, zarządzanie nim oraz jego dostarczanie i zabezpieczanie.

Microsoft Dynamics NAV Employee Portal

Microsoft Dynamics NAV Employee Portal zapewnia dostęp do wszystkich informacji biznesowych za pośrednictwem firmowego intranetu. Dzięki użyciu interfejsu opartego na sieci Web w portalu tym można zasadniczo przeglądać wszystkie dane firmy w trybie online zamiast w aplikacjach zalepcza. Portal jest obsługiwany intuicyjnie i nie wymaga długiego szkolenia, ponieważ jego wygląd i działanie przypomina inne aplikacje firmy Microsoft. Dostęp jest oparty na rolach, użytkownicy widzą zatem tylko dane istotne dla zajmowanych przez nich stanowisk.

9. Wnioski

Dzięki zastosowaniu funkcji analiz biznesowych firma może odnieść sukces na rynku. Przekonuje się o tym coraz więcej przedsiębiorców. Firma, która na podstawie wyników analiz posiadanych danych i informacji potrafi podejmować trafniejsze decyzje, uzyska wyraźną przewagę konkurencyjną.

W miarę jak funkcje analiz biznesowych stają się priorytetem w zarządzaniu firmą potrzebne są elastyczne rozwiązania informatyczne w tym zakresie, które będzie można dostosowywać do rosnących potrzeb w miarę rozwoju przedsiębiorstwa. Przy wyborze systemu analizy biznesowej należy zatem rozważyć trzy główne czynniki:

1. **Dostęp do systemu analizy biznesowej** – firmy działają wydajniej i bardziej zgodnie z obraną strategią, jeśli wszyscy pracownicy podejmujący decyzje strategiczne, taktyczne i operacyjne mają dostęp do informacji umożliwiających im dokonywanie bardziej trafnych wyborów. Należy zatem poszukiwać takich systemów analizy biznesowej, które ułatwią wszystkim pracownikom – a nie tylko wybranej garstce – dostęp do danych i informacji, ich przetwarzanie i udostępnianie oraz interpretowanie.
2. **Integracja z innymi systemami i aplikacjami** – zapewnienie wszystkim pracownikom dostępu do informacji biznesowych wymaga zainstalowania narzędzi analizy biznesowej tam, gdzie pracownicy ich potrzebują, czyli w ich komputerach. Łatwe w obsłudze i dostępne narzędzia analizy biznesowej (niezależnie od używanej aplikacji) pozwalają w maksymalnym stopniu wykorzystać posiadane dane i informacje. Należy zatem poszukiwać takich systemów analiz biznesowych, które zarówno obecnie, jak i w przyszłości będzie można dobrze zintegrować z innymi systemami i aplikacjami.
3. **Elastyczność i zapotrzebowanie na funkcje analizy biznesowej obecnie i w przyszłości** – systemy analizy biznesowej muszą być elastyczne, aby można je było dostosować do zmieniających się wymagań w tym zakresie oraz rozwijać w sposób, który pozwoli lepiej wykorzystać dotychczasowe inwestycje informatyczne. Należy zatem poszukiwać takich systemów analiz biznesowych, które są elastyczne i łatwe w obsłudze, szczególnie w przypadku dodawania nowych funkcji lub integracji z innymi aplikacjami.

Prostota, łatwość integracji i elastyczność to charakterystyczne cechy systemu Microsoft Dynamics NAV. Ten oparty na technologiach firmy Microsoft system działa tak samo, jak inne produkty tej firmy oraz z nimi współpracuje. Udostępnia elastyczne funkcje analizy biznesowej i może być z powodzeniem zintegrowany przez firmy z dotychczas eksploatowanymi rozwiązaniami informatycznymi, a następnie dostosowywany do rosnących wraz z rozwojem działalności potrzeb w zakresie takiej analizy. Niezależnie od tego, czy dana firma poszukuje podstawowych czy zaawansowanych funkcji analizy biznesowej, system Microsoft Dynamics NAV zapewni każdemu pracownikowi dostęp do informacji, które umożliwią mu podejmowanie trafniejszych decyzji, oraz przyczyni się do poprawy wydajności przedsiębiorstwa.